



IN.T.E.S.A. O.N.L.U.S

INnovazione Tecnologica Energia Solidarietà ed Ambiente

Sede legale: via Tosca Fiesoli, 102 - 50013 - Campi Bisenzio - (FI) - <http://www.intesaonlus.it>



EcoTutor

di Quartiere

**Un'attenta presenza, un costante sostegno,
un amico prezioso**

Stampato in proprio

Al fine di porre in atto un nuovo e **diverso approccio** relativo alla soluzione del problema dei rifiuti, che non si basi esclusivamente **sulla raccolta porta a porta**, tale da scongiurare il ricorso alle devastanti tecniche di **incenerimento dei rifiuti**, coinvolgendo proficuamente e responsabilmente i cittadini, l'associazione *IN.T.E.S.A onlus con sede a Campi Bisenzio* propone di istituire la **figura professionale dell'Ecotutor** con **compiti informativi**, di **controllo** e **monitoraggio** e di **assistenza** nei confronti dei **cittadini** in merito alle **problematiche ambientali**, ed in particolare alla gestione e **differenziazione dei rifiuti**.

L'organizzazione potrebbe attingere risorse umane, inizialmente tramite un contratto a progetto e poi con assunzione, direttamente da **soggetti presenti sul territorio**, privilegiando i **giovani in cerca di prima occupazione**.

Il controllo sul territorio verrebbe effettuato inizialmente da un **Ecotutor ogni 1000 abitanti**, l'attività di ogni zona costituita da circa 10 Tutor corrispondenti a circa 10.000 abitanti sarà a sua volta coordinata da un **responsabile di settore**.

Ogni Tutor avrebbe quindi il controllo di circa **5-6 aree di raccolta rifiuti**, per meglio pubblicizzare la sua attività si avrà cura di posizionare su ciascun **cassonetto** un **adesivo illustrativo del servizio** e contenente il **recapito telefonico dell'addetto di zona**.

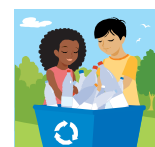
I **compiti** del Tutor si possono quindi riassumere:

1) **Informazione ai cittadini** ed ai gestori di **pubblici esercizi** in relazione a:

- procedure da attuare in merito alla differenziazione dei rifiuti;
- tecniche ed organizzazione per la realizzazione del compostaggio domestico;
- accorgimenti operativi per la riduzione dei rifiuti: prodotti alla spina, prodotti con imballaggi ridotti;
- acquisti intelligenti: privilegiare i prodotti con imballi totalmente riciclabili;
- metodi ed accorgimenti pratici per il risparmio energetico e la riduzione del consumo dell'acqua potabile.

2) **Controllo, monitoraggio** e **segnalazioni** relativi a:

- errata esecuzione delle procedure di differenziazione dei rifiuti da parte dei cittadini.
- ottimizzazione della dislocazione per numero e per tipologia dei cassonetti per la raccolta differenziata.



- abbandono dei rifiuti in discariche abusive e spazi pubblici.
- presenza di rifiuti tossici, inquinanti o nocivi per la salute
- disservizi e inefficienze degli operatori e funzionari di Quadrifoglio.
- suggerimenti, osservazioni e reclami da parte dei cittadini.



3) **Assistenza e supporto ai cittadini**, in relazione a:

- movimentazione interna ed eventuale acquisizione rifiuti ingombranti.
- acquisizione, smaltimento e trasporto compost per giardini.
- gestione, recupero ed eventuale rimessa in commercio dei beni durevoli in appositi spazi da destinare a mercatino dell'usato.



Per il **finanziamento** di tale servizio si potrebbe attingere a:

- parte della TIA nella misura dei risultati raggiunti, in termini di sottrazione del rifiuto indifferenziato alla discarica;
- contributi CONAI e fondi provinciali, regionali e comunitari;
- autofinanziamento derivante dai servizi e dalle attività di cui al precedente punto 3).



SUDDIVISIONE DELL'INTERVENTO

1ª fase (dell'informazione): con coinvolgimento di tutti gli Ecotutor (1 ogni 1.000/abitanti) nelle attività precedentemente descritte ai punti 1), 2) 3) e raccolta tramite il sistema tradizionale a cassonetti.

2ª fase (della valutazione e transizione): con valutazione dei risultati raggiunti in termini di sottrazione dei rifiuti alla discarica e approntamento del sistema di raccolta porta a porta.

3ª fase (del servizio porta a porta): attivazione del servizio porta a porta gradualmente su tutto il comune attraverso gli stessi Ecotutor che passerebbero a tale attività a regime nella misura dell'80%, restando quindi disponibili permanentemente sul territorio a svolgere la precedente attività di Ecotutor nella misura del 20% di quella iniziale (ovvero circa 1 per ogni frazione).

ANALISI E VALUTAZIONI ECONOMICHE E FINANZIARE DI MASSIMA PER IL COMUNE DI CAMPI BIENZIO⁽¹⁾

Percentuale attuale di raccolta differenziata (dati Quadrifoglio 2008):	36,07%
Totale RSU (indifferenziati)+RD (differenziati) espressi in (kg/anno abitante):	648
Totale RSU (indifferenziati) espressi in (kg/anno abitante):	414
Spesa media conferimento rifiuti RSU (indifferenziati) in discarica (€/t):	160
Costo medio (spese-ricavi) relativo ai rifiuti differenziati (€/t):	10
Differenza di costo (€/t), fra RSU (indifferenziati) e RD (differenziati):	150
Costo medio lordo annuo Ecotutor (€ abitante/anno)	30⁽²⁾

Risparmio sulla TIA espressi in €/abitante in relazione alle percentuali di RD partendo dagli attuali valori:

- **65%: 28 €** (valore già raggiunto e superato già nel 2007 da alcune frazioni di Campi con la semplice raccolta porta a porta anche in assenza di forti interventi di sensibilizzazione e partecipazione da parte delle istituzioni).
- **85%: 47 €** (valore raggiunto nel 2008 dal Comune di Capannori a seguito di un preciso impegno politico e di una forte attività di sensibilizzazione e partecipazione nei confronti dei cittadini).

(1) I valori di partenza relativi all'analisi qui riportata sono stati presi dal sito della società Quadrifoglio e dalla relazione dell'Assessore all'ambiente Ciacci del Comune di Capannori. Nelle valutazioni fatte non sono stati considerati nei ricavi, i proventi descritti al precedente punto 3) (risparmio TIA esclusa), pertanto è presumibile ipotizzare convenienze senz'altro maggiore di quelle qui riportate.

(2) Valore ricavato considerando un costo medio annuo lordo di ciascun Ecotutor pari a 25.000 €, 1.000 abitante per Ecotutor ed un fattore 1,2, per tener conto anche dei costi degli Ecotutor rimasti sul territorio per proseguire permanentemente le attività di informazione, monitoraggio e controllo.